

---

## STABILIZZATORE PER STATICA ELLA

---

Traduzioni in lingua italiana delle istruzioni d'uso originali



## ISTRUZIONI D'USO

SN

---

## INDICE

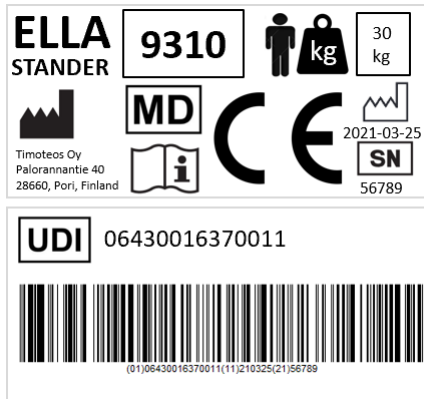
1. Uso previsto
2. Conformità
3. Condizioni di garanzia
4. Informazioni importanti
5. Indicazioni, controindicazioni e rischi correlati all'utilizzo
6. Configurazione dello stabilizzatore per statica (assemblaggio) e impostazioni di base per l'utilizzatore
7. Regolazioni nell'utilizzo giornaliero
8. Pulizia e cura
9. Ispezioni del prodotto
10. Rimessa in uso dello stabilizzatore per statica ELLA
11. Assistenza del prodotto
12. Registri del prodotto
13. Informazioni tecniche
14. Materiali utilizzati

## Contenuto della confezione

- Stabilizzatore per statica ELLA conforme alla configurazione ordinata.
- Caricabatterie (CH01) per la batteria se è stata ordinata la versione a batteria.
- Chiave a brugola da 5 mm
- Istruzioni per l'uso

## Simboli utilizzati nelle etichette

L'etichetta di questo prodotto è un esempio illustrativo utilizzato nella spiegazione dei simboli.



**XXXX**

Identificazione prodotto

9310: mis. 1 (3-in-1), Inclinazione manuale  
 9320: mis. 2 (3-in-1), Inclinazione manuale  
 9330: mis. 3 (3-in-1), Inclinazione manuale  
 9311: mis. 1 (3-in-1), Inclinazione elettrica  
 9321: mis. 2 (3-in-1), Inclinazione elettrica  
 9331: mis. 3 (3-in-1), Inclinazione elettrica  
 9341: mis. 4 (3-in-1), Inclinazione elettrica

Identificazione prodotto

9310+: Size 1 (4-in-1), Inclinazione manuale  
 9320+: Size 2 and 2+ (4-in-1), Inclinazione manuale  
 9330+: Size 3 (4-in-1), Inclinazione manuale  
 9311+: Size 1 (4-in-1), Inclinazione elettrica  
 9321+: Size 2 and 2+ (4-in-1), Inclinazione elettrica  
 9331+: Size 3 (4-in-1), Inclinazione elettrica  
 9341+: Size 4 (4-in-1), Inclinazione elettrica

**SN**  
12345

Numero di matricola



Fabbricante  
Nome e indirizzo



CE- simbolo del marchio



Dispositivo Medico simbolo



YYYY-MM-DD

Data di fabbricazione  
Anno-Mese-Giorno



xx  
kg

Peso Massimo Utilizzatore  
Kilogrammi



Consultare le istruzioni per l'uso



Numero di identificazione univoco del dispositivo



Cautione / Attenzione

## Etichette del motore elettrico

	ELLA Mis. 1-3	ELLA Mis. 4	
Fabbricante	<b>LINAK</b> Designed in Denmark DK - 6430 Nordborg	<b>LINAK</b> Designed in Denmark DK - 6430 Nordborg	Fabbricante
Tipo	Type 310301000000B4-1120002880AS000	Item No. 344100-0L200042	Tipo
Codice articolo	Item No. J13057	Prod. Date 2020.02.18	Data di produzione
Data di produzione	Prod. Date 2020.02.17	Max Load Push 7000 N / Pull 4000 N	Carico massimo
Carico Massimo	Max Load Push 6000 N IPX4	Power Rate 24 V= Max. 7.7 A Max. 4.5 A	Potenza nominale
Potenza nominale	Power Rate 24 V= Max. 4.3 A	Duty Cycle 10% Max. 2 min./18 min.	Ciclo di lavoro
Ciclo di lavoro	Duty Cycle 10% Max. 2 min./18 min.	NOT TO BE OPENED BY UNAUTHORIZED PERSONNEL NE PAS OUVRIER PAR DU PERSONNEL NON AUTORISE	Vietata l'apertura da parte di personale non autorizzato
Vietata l'apertura da parte di personale non autorizzato	W/O#30345227 - 0030 MADE IN DENMARK	W/O #30345166 - 0003 MADE IN DENMARK	

## 1. USO PREVISTO

Lo stabilizzatore per statica ELLA è utilizzato principalmente con bambini, adolescenti e giovani adulti affetti, a titolo di esempio, da paralisi cerebrale, distrofia muscolare, spina bifida e/o lesioni del midollo spinale. Lo stabilizzatore per statica ELLA può essere utilizzato nei casi simili in cui la riabilitazione della persona richiede o comporta benefici individuali derivanti dalla posizione eretta assistita. Le condizioni in cui lo stabilizzatore per statica ELLA è utilizzato devono essere stabilite da professionisti sanitari specializzati, quali medici e fisioterapisti. Lo stabilizzatore per statica ELLA può essere utilizzato in strutture mediche, scuole, centri di assistenza diurna o a casa in presenza di un assistente privato, quale un parente, che sia stato istruito da un professionista sanitario sull'utilizzo del dispositivo di supporto.

Lo stabilizzatore per statica ELLA è un supporto modulare per le posizioni prona, supina ed eretta. Ogni modulo è disponibile in diverse misure per adattarsi perfettamente alla corporatura dell'utilizzatore e per creare una postura stabile. Tutti i moduli, indipendentemente dalla misura, possono essere utilizzati con qualsiasi misura dello stabilizzatore per statica ELLA. Gli stabilizzatori per statica ELLA sono disponibili in quattro misure. Le misure disponibili sono riportate nella scheda "Informazioni tecniche" nella sezione 13. Gli stabilizzatori per statica ELLA sono disponibili con inclinazione manuale e motorizzata, nella versione 3-in-1 or 4-in-1. La funzione essenziale dell'inclinazione è quella di spostare in maniera sicura l'utilizzatore dalla posizione orizzontale a quella verticale.

Con gli stabilizzatori per statica ELLA è possibile eseguire la terapia posturale in posizione eretta, prona e supina. Tutte le posture sono possibili con o senza abduzione dell'anca. Se l'utilizzatore necessita di abduzione dell'anca a destra, sinistra o su entrambi i lati, si raccomanda di utilizzare la versione 4-in-1. Il passaggio da una posizione all'altra è agevole e non sono necessari moduli o componenti aggiuntivi per il passaggio dalla posizione supina a quella prona, e viceversa. Il passaggio dalla posizione prona o supina a quella eretta avviene modificando l'angolo di inclinazione in posizione verticale (eretta). Gli stabilizzatori per statica ELLA sono progettati in modo tale che tutte le funzioni possano essere gestite utilizzando un cacciavite esagonale da 5 mm o le dita. Per effettuare le regolazioni non è necessario rimuovere alcun modulo, né il rivestimento. Lo strumento è incluso con lo stabilizzatore per statica.

Tutte le funzioni dello stabilizzatore per statica ELLA sono bilaterali, regolabili individualmente e in modo continuo. Ciò consente di impostare la posizione eretta dell'utilizzatore in maniera autonoma per entrambi i lati, destro e sinistro. Questa funzione consente l'impostazione ottimale in caso, ad esempio, di gambe di lunghezza diversa. Lo stabilizzatore per statica ELLA è disponibile nella versione 3-in-1 e 4-in-1. Entrambe le versioni offrono l'opzione dell'inclinazione nella posizione prona e supina. La versione 4-in-1 offre inoltre la possibilità di regolare la posizione delle gambe in abduzione.

### Versioni disponibili

Lo stabilizzatore per statica ELLA è disponibile nella versione 3-in-1 o 4-in-1. La decisione su quale versione utilizzare dipende dal fatto che l'utilizzatore necessiti o meno dell'abduzione dell'anca per un corretto posizionamento delle anche e delle gambe. Se l'utilizzatore necessita di abduzione dell'anca a destra, sinistra o su entrambi i lati, si raccomanda di optare per la versione 4-in-1 dello stabilizzatore per statica ELLA. La decisione su quale versione utilizzare è di competenza di un professionista sanitario specializzato, quale un medico o fisioterapista.

L'angolo minimo di abduzione è di 0°. L'angolo massimo di abduzione della versione 4-in-1 dipende dalla misura dello stabilizzatore per statica ELLA e dall'altezza dell'utilizzatore. Il peso li angoli massimi di abduzione delle diverse misure dello stabilizzatore per statica ELLA sono elencati nella tabella seguente. Gli angoli massimi sono dati dagli angoli massimi combinati di entrambe le gambe.

Misura dello stabilizzatore per statica ELLA 4-in-1	Altezza dell'utilizzatore	Angolo massimo di abduzione
Misura1	60 cm	90°
Misura 1	95 cm	67°
Misura 2	90 cm	68°
Misura 2	130 cm	45°
Misura 2+	90 cm	90°
Misura 2+	130 cm	55°
Misura 3	120 cm	60°
Misura 3	155 cm	43°
Misura 4	130 cm	55°
Misura 4	180 cm	35°

Il Capitolo 6 di queste istruzioni per l'uso descrive come configurare o regolare nuovamente lo stabilizzatore per statica ELLA all'angolo di abduzione desiderato. La decisione su quale angolo di abduzione impostare è di competenza di un professionista sanitario specializzato, quale un medico o fisioterapista.

## 2. CONFORMITÀ

### Dichiarazione di conformità

Timoteos Oy, in qualità di Produttore, dichiara che lo stabilizzatore per statica ELLA è un dispositivo medico di Classe I conforme al Regolamento relativo ai Dispositivi Medici (2017/745).

### Sicurezza elettrica e EMC

Questo prodotto soddisfa i requisiti generali della norma EN 60601-1:2007 per la sicurezza di base e le prestazioni essenziali ed è conforme alla norma EN 60601-1-2:2015 Apparecchi elettromedicali, Parte 1-2. Requisiti generali per la sicurezza di base e le prestazioni essenziali, Standard collaterale: Interferenze elettromagnetiche, Requisiti e test.

### 3. CONDIZIONI DI GARANTIA

I prodotti e i moduli Timoteos sono coperti dalla garanzia Timoteos Oy di due anni a partire dalla data di acquisto. La garanzia è valida solamente se il prodotto è utilizzato conformemente alle condizioni specificate e all'uso previsto e osservando le seguenti raccomandazioni del Produttore.


#### Disponibilità delle parti di ricambio

Timoteos fornisce le parti di ricambio dei propri prodotti per 5 anni dalla data di produzione del dispositivo. La data di produzione è indicata nell'etichetta del prodotto.

### 4. INFORMAZIONI IMPORTANTI

Lo stabilizzatore per statica ELLA è un dispositivo di supporto multi-regolabile e versatile per bambini, adolescenti e giovani adulti che contribuisce a raggiungere una posizione eretta specifica, personalizzata e comoda. Il prodotto deve essere utilizzato solamente nelle situazioni descritte nel Capitolo 1 "Uso previsto".



4.1  Leggere sempre le istruzioni attentamente prima dell'uso.

4.2 Prima di utilizzarlo, assicurarsi che il prodotto sia assemblato completamente e conformemente alle istruzioni. Se durante l'assemblaggio sono necessarie ulteriori indicazioni, contattare il proprio distributore locale.

4.3 Gli utilizzatori non devono essere lasciati privi di supervisione durante l'utilizzo del prodotto Timoteos.

4.4 Non consentire ad altre persone di utilizzare, giocare, salire o correre attorno allo stabilizzatore per statica ELLA. Gli stabilizzatori per statica ELLA devono essere utilizzati esclusivamente per il loro utilizzo previsto.

4.5 Utilizzare esclusivamente i componenti approvati Timoteos con il prodotto. È assolutamente vietato modificare il prodotto. Se fosse necessario apportare modifiche al prodotto, contattare sempre Timoteos prima di intraprendere qualsiasi azione. L'assistenza e le riparazioni devono essere sempre eseguite da un tecnico autorizzato da Timoteos. Tutte le operazioni di assistenza, le ispezioni e le eventuali modifiche devono essere registrate. La mancata osservanza delle istruzioni può mettere a rischio l'utilizzatore o l'assistente e invalida la garanzia del prodotto. Timoteos non si assume alcuna responsabilità per lesioni o danni causati da modifiche non autorizzate o dall'utilizzo di componenti non approvati.

4.6 Se si ha il sospetto che l'utilizzo del prodotto non sia più sicuro o in caso di guasto di qualsiasi componente, interrompere l'utilizzo del prodotto e contattare immediatamente Timoteos o il proprio distributore locale.

4.7 Effettuare tutte le regolazioni della posizione e assicurarsi che siano ben salde prima di posizionare l'utilizzatore sul dispositivo. Alcune regolazioni possono richiedere l'utilizzo di uno strumento fornito con ciascun prodotto e che è disponibile come parte di ricambio, se richiesto. Per utilizzare lo strumento non occorre rimuovere nulla dallo stabilizzatore per statica poiché tutte le opzioni di regolazione sono all'esterno del dispositivo. Alcune regolazioni dello stabilizzatore per statica ELLA, come ad esempio la regolazione dei supporti laterali, possono essere effettuate senza l'ausilio dello strumento. Tutti gli strumenti devono essere tenuti lontani dalla portata dei bambini e delle persone che non devono utilizzare lo strumento.

4.8 Tutte le regolazioni della posizione devono essere eseguite da un terapeuta o da un'altra persona formata sull'utilizzo di questo prodotto e che abbia ricevuto dal terapeuta le istruzioni per le impostazioni corrette in base all'utilizzatore. Timoteos raccomanda di conservare un registro scritto che indichi tutte le persone formate sull'utilizzo di questo prodotto.

4.9 L'utilizzo di questo dispositivo deve essere prescritto da un medico o terapeuta che abbia precedentemente visitato l'utilizzatore e dichiarato che lo stabilizzatore per statica ELLA è idoneo al raggiungimento degli obiettivi terapeutici della persona. Il medico o il terapeuta devono inoltre avere stabilito l'idoneità del prodotto in termini di dimensioni, peso e esigenze da soddisfare. Le regolazioni dello stabilizzatore per statica ELLA per soddisfare le esigenze dell'utilizzatore devono essere effettuate da un terapeuta, medico o persona adeguatamente istruita. Se lo stabilizzatore per statica ELLA non è stato regolato da una di queste persone, non utilizzarlo e contattare una di esse.



4.10 Quando si posiziona l'utilizzatore nello stabilizzatore per statica ELLA, per motivi di sicurezza occorre sempre allacciare prima le cinture pelviche e del tronco. Occorre quindi fissare i supporti per le ginocchia e infine stringere i cinturini per i piedi. Quando il dispositivo è utilizzato, indipendentemente dalla posizione, è importante che tutte le cinghie e i cinturini siano fissati in maniera sicura prima di procedere con altre regolazioni o prima di inclinare lo stabilizzatore per statica in posizione verticale. Controllare sempre che i ganci della fibbia e il velcro siano sempre ben saldi. Se l'utilizzatore indossa sandali o calzature leggere, camicia/maglia a maniche corte o pantaloni corti, controllare i cinturini per assicurare che la fettuccia non iriti la pelle.

4.11 Con il terapeuta, controllare sempre che la tensione delle cinghie sia corretta per l'utilizzatore poiché un'eccessiva tensione potrebbe causare lesioni. Utilizzare sempre le cinghie di posizionamento in dotazione.

4.12 Le regolazioni della posizione finale possono essere svolte in maniera sicura quando l'utilizzatore è posizionato sul dispositivo. Durante la regolazione, è importante sostenere tutti i cuscinetti, i cinturini e le cinghie mentre l'utilizzatore è sullo stabilizzatore per statica.

4.13 Quando si eseguono trasferimenti con sollevatore, verificare che né l'imbracatura, né altri componenti del sollevatore, si incastrino nelle varie parti dello stabilizzatore per statica.



4.14 Tenere sempre il meccanismo di inclinazione fissato con il perno di bloccaggio dell'inclinazione quando l'angolo di inclinazione non viene modificato. Assicurarsi sempre che il meccanismo di inclinazione funzioni correttamente e che il pedale non sia piegato, così come indicato nel Capitolo 9. Ispezioni del prodotto.



4.15 Sebbene lo stabilizzatore per statica ELLA sia dotato di ruote, esso non è un ausilio per la mobilità. Assicurarsi che i freni delle ruote siano sempre inseriti quando lo stabilizzatore per statica è in uso, in fase di regolazione o riposto. È comunque possibile spostare lo stabilizzatore per statica ELLA mentre l'utilizzatore è posizionato su di esso. Lo spostamento dello stabilizzatore per statica con l'utilizzatore posizionato su di esso deve essere eseguito solamente se necessario e prestando la massima attenzione. Lo spostamento deve essere eseguito lentamente, per un breve tratto e su una superficie piana. Non è consentito superare ostacoli con lo stabilizzatore per statica e l'utilizzatore su di esso. Prima di spostare lo stabilizzatore per statica con l'utilizzatore su di esso, posizionare il dispositivo ad un angolo di circa 20-30° (0° corrisponde alla posizione verticale). Quando si sposta lo stabilizzatore per statica, sostenerlo con entrambe le mani, assicurandosi che una mano sostenga la colonna verticale dietro il cuscinetto toracico. Non spostare mai lo stabilizzatore per statica lateralmente e azionare sempre i freni delle ruote prima di sganciare il supporto dallo stabilizzatore. Assicurarsi che i cinturini e i supporti siano bloccati in maniera sicura, secondo quanto indicato in questo manuale.

4.16 Quando si utilizza lo stabilizzatore per statica ELLA, soprattutto quando lo si inclina, assicurarsi che tutte le parti del prodotto siano a debita distanza dagli arredi circostanti per evitare potenziali collisioni.

4.17 Non lasciare né utilizzare il prodotto su una superficie inclinata, irregolare o sulle scale. Ricordarsi di bloccare sempre le ruote.

4.18 Il prodotto contiene componenti rimovibili ma che non devono essere rimossi e che potrebbero rappresentare un rischio di soffocamento per i bambini piccoli. Controllare che i pomelli, i dadi, le rondelle e i dadi a farfalla siano sempre nella posizione corretta, serrati e fissati.

4.19 Il prodotto deve essere tenuto lontano dalle fonti dirette di calore, comprese le fiamme libere, sigarette, fuochi, stufe a gas o elettriche.

4.20 Non posizionare mai oggetti caldi sul vassoio poiché essi potrebbero danneggiare la plastica ed esporre l'utilizzatore o l'assistente al rischio di bruciature.

- 4.21 Non utilizzare mai il vassoio per manovrare o spingere lo stabilizzatore per statica.
- 4.22 Assicurarsi che il vassoio sia sempre nella posizione corretta quando si utilizza lo stabilizzatore per statica nella posizione prona. Il vassoio è ad uso esclusivo dell'utilizzatore. Non appoggiare o posizionare oggetti pesanti sul vassoio.
- 4.23 Pulire il prodotto regolarmente. Non utilizzare detergenti abrasivi. Effettuare regolarmente le verifiche della manutenzione per accertarsi che il prodotto sia in buone condizioni di funzionamento.
- 4.24 Non effettuare alcuna operazione di manutenzione o assistenza sul prodotto mentre il prodotto è in uso.
- 4.25 Il prodotto è destinato all'uso in ambienti interni. Quando non è in uso, il prodotto deve essere riposto in un luogo asciutto.
- 4.26 Il numero di serie del prodotto è indicato nella base mobile. Fare riferimento al numero di serie in tutte le comunicazioni. Il numero di serie del prodotto è utilizzato per identificare il prodotto e per tracciare il contenuto del prodotto nella sua configurazione.
- 4.27 Prima del primo utilizzo dello stabilizzatore per statica ELLA con attuatore elettrico, è necessario caricare la batteria per 12 ore. Le batterie devono essere caricate durante la notte, una volta a settimana, per garantirne una durata ottimale.
- 4.28 Non azionare l'inclinazione elettrica durante la carica della batteria per evitare potenziali interferenze elettromagnetiche.
- 4.29 **ATTENZIONE!** L'utilizzo di questa apparecchiatura in prossimità di o sovrapposta ad altre apparecchiature deve essere evitato in quanto ciò potrebbe causare un funzionamento non corretto. Se tale utilizzo è necessario, occorre controllare entrambe le apparecchiature per assicurarsi che funzionino correttamente. L'utilizzo di accessori, trasduttori e cavi diversi da quanto specificato o fornito da Timoteos può comportare un incremento delle emissioni elettromagnetiche o una riduzione dell'immunità elettromagnetica dell'apparecchiatura, con la conseguenza di un funzionamento non corretto. L'apparecchiatura è fornita con una spina di alimentazione. Utilizzare la spina di alimentazione adatta al proprio paese. Se la spina di alimentazione in dotazione non è corretta per il paese dove deve essere utilizzata, è necessario contattare il distributore locale per ricevere assistenza. Le apparecchiature di comunicazione portatili a radiofrequenza (RF) (comprese le periferiche quali cavi per antenne e antenne esterne) devono essere utilizzate a una distanza non inferiore a 30 cm (12 pollici) da qualsiasi parte dello stabilizzatore per statica ELLAS, compresi i cavi specificati da Timoteos. Diversamente, si corre il rischio di compromettere le prestazioni dell'apparecchiatura. Questa apparecchiatura non

è in grado di causare interferenze dannose alle apparecchiature vicine; tuttavia, può essere danneggiata da interferenze elettromagnetiche (EM) emesse da altre apparecchiature, che possono a loro volta causarne il malfunzionamento. Non utilizzare questa apparecchiatura se esiste il rischio che altre apparecchiature elettriche/elettroniche interferiscano con essa.

4.30 Le avvertenze e le istruzioni di sicurezza contenute nel presente manuale non possono coprire tutte le eventualità e le situazioni impreviste che potrebbero verificarsi. È necessario comprendere che il buon senso, l'attenzione e la cura generali sono fattori non contemplati da questo prodotto. È la persona che utilizza il prodotto che se ne deve assumere la responsabilità. Nel caso in cui l'utilizzo di questo prodotto causasse un grave incidente, è necessario informare immediatamente e per iscritto il produttore e l'ente responsabile del proprio paese conformemente alle linee guida fornite dall'ente stesso.

4.31 Quando un prodotto raggiunge la fine del suo ciclo di vita, i componenti devono essere separati in base al tipo di materiale in modo che le parti possano essere riciclate o smaltite correttamente (per la composizione dei materiali, consultare la sezione "Materiali utilizzati" nel capitolo Informazioni tecniche). Se richiesto, contattare il proprio rivenditore locale per una descrizione precisa di ciascun tipo di materiale. Contattare le autorità locali per informazioni sulle opzioni disponibili per riciclare i materiali nel rispetto dell'ambiente.

4.32 Gli stabilizzatori per statica ELLA di misura 1-3 con inclinazione assistita da pistone a gas sono dotati di meccanismo a prova di guasto, che impedisce al dispositivo di cadere in angolo negativo in caso di incidente.



Esiste il rischio di intrappolamento delle dita quando lo stabilizzatore per statica con pistone a gas di misura 1-3 viene inclinato in posizione orizzontale.



## 5 INDICAZIONI, CONTRAINDICAZIONI E RISCHI CORRELATI ALL'UTILIZZO

### Indicazioni

Lo stabilizzatore per statica ELLA è utilizzato principalmente con bambini, adolescenti e giovani adulti affetti da paralisi degli arti inferiori o patologie muscolari, paralisi cerebrale, distrofia muscolare, spina bifida e/o lesioni del midollo spinale. Lo stabilizzatore per statica ELLA può essere utilizzato nei casi simili in cui la riabilitazione della persona richiede o comporta benefici individuali derivanti dalla posizione eretta assistita. Le condizioni in cui lo stabilizzatore per statica ELLA è utilizzato devono essere stabilite da professionisti sanitari specializzati, quali medici e fisioterapisti.

### Controindicazioni

Non utilizzare mai questo prodotto in condizioni diverse da quanto prescritto e indicato dal professionista sanitario specializzato.

Nel caso in cui la gravità della contrattura del ginocchio sia tale da non potere classificare la posizione come posizione eretta, il prodotto non deve essere utilizzato. La gravità della contrattura del ginocchio di ciascuna persona deve essere stabilita da un professionista sanitario specializzato.

Per essere in grado di utilizzare il prodotto, l'utilizzatore deve avere un adeguato controllo della parte superiore del corpo, come il controllo della testa, quando il prodotto viene utilizzato in posizione prona. Solamente un professionista sanitario specializzato è in grado di valutare se l'utilizzatore ha un controllo adeguato della parte superiore del corpo. Se l'utilizzatore non ha un controllo della parte superiore del corpo adeguato, il prodotto deve essere utilizzato in posizione supina.

### Rischi correlati all'utilizzo

Non lasciare mai l'utilizzatore del prodotto senza supervisione e non consentire ad altre persone di utilizzare, giocare, salire o correre attorno allo stabilizzatore per statica. Lo stabilizzatore per statica ELLA deve essere utilizzato esclusivamente per l'utilizzo previsto. La mancata osservanza di queste indicazioni può creare il rischio di lesione all'utilizzatore o ad altre persone.

Il prodotto non deve essere utilizzato come ausilio per la mobilità. Non spostare il prodotto mentre l'utilizzatore lo sta utilizzando. Assicurarsi sempre che tutte le ruote siano bloccate quando il prodotto è in uso, in fase di regolazione o quando viene riposto. La mancata osservanza di queste indicazioni può creare il rischio di lesione all'utilizzatore o ad altre persone.

Questo prodotto deve essere utilizzato solamente in ambienti interni e su superfici piane. La mancata osservanza di queste indicazioni può creare il rischio di ribaltamento del prodotto.

Un errato funzionamento della funzione di inclinazione, del pedale di regolazione dell'inclinazione, del perno di bloccaggio dell'inclinazione o la mancata messa in sicurezza dell'utilizzatore possono comportare il rischio di lesioni.

## 6 CONFIGURAZIONE DELLO STABILIZZATORE PER STATICA (ASSEMBLAGGIO) E IMPOSTAZIONI DI BASE PER L'UTILIZZATORE

Tutte le regolazioni posturali e le impostazioni di base devono essere effettuate da un terapeuta, medico o altra persona preparata e formata sull'utilizzo di questo prodotto e che abbia ricevuto le istruzioni dal terapeuta o dal medico in merito alle impostazioni corrette per il singolo utilizzatore. Timoteos raccomanda di conservare un registro scritto che riporti tutte le persone formate sull'utilizzo di questo prodotto.

Le regolazioni delle impostazioni di base e della posizione per il singolo utilizzatore devono essere eseguite una sola volta all'inizio della terapia, e non ogni giorno. Tuttavia, se è necessario apportare modifiche alle regolazioni della posizione o alle impostazioni di base, esse devono essere eseguite dalle persone sopra descritte. Le possibili e necessarie regolazioni nell'utilizzo giornaliero sono descritte nel capitolo 7 "Regolazioni nell'utilizzo giornaliero".

Di serie, la maggior parte delle impostazioni dello stabilizzatore per statica ELLA sono regolate mediante l'utilizzo di un cacciavite esagonale da 5 mm. Il cacciavite è fornito con il prodotto. È possibile ordinare un nuovo stabilizzatore per statica ELLA o rinnovarne uno esistente con il "Tool Free -kit" al fine di potere eseguire le regolazioni selezionate o tutte le regolazioni senza l'ausilio di uno strumento. Le regolazioni dalla A alla O possono essere dotate di leva di bloccaggio o dado a farfalla, quindi effettuate con le sole dita.

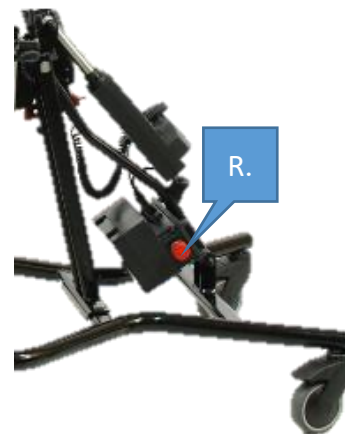
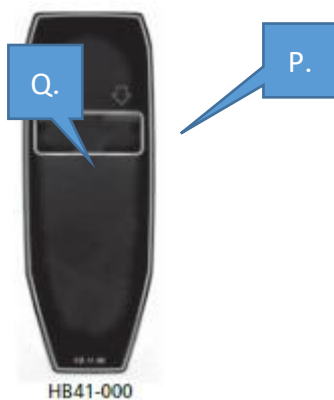
- A. Altezza, profondità e ampiezza del supporto per le ginocchia e regolazione della rotazione.
- B. Altezza e ampiezza del supporto laterale (per il tronco e pelvico) e regolazione della rotazione.
- C. Regolazione della rotazione del supporto per la testa.
- D. Regolazione della profondità del supporto per la testa.
- E. Regolazione dell'altezza del supporto per la testa.
- F. Regolazione dell'altezza del cuscinetto di supporto per il tronco.
- G. Regolazione dell'altezza del vassoio.
- H. Regolazione del cuscinetto di supporto per il tronco.
- I. Pedale di regolazione dell'inclinazione assistita da pistone a gas.
- J. Perno di bloccaggio dell'inclinazione assistita da pistone a gas. L'inclinazione deve rimanere bloccata quando l'angolo non è modificato.
- K. Pedale di bloccaggio delle ruote.
- L. Regolazione dell'altezza del poggiatesta.
- M. Regolazione della larghezza del poggiatesta.
- N. Regolazione della profondità del poggiatesta.
- O. Regolazione della rotazione del supporto per il tronco e pelvico (2 dadi su entrambi i lati)



- P. Telecomando HB-41 per l'azionamento elettrico dell'inclinazione da orizzontale a verticale
- Q. Porta di ricarica per il caricabatterie.

**⚠** Non azionare l'inclinazione elettrica durante la carica della batteria.

- R. Arresto di emergenza dell'inclinazione elettrica



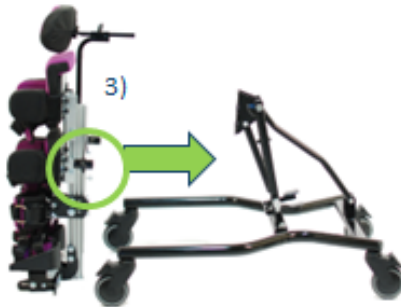
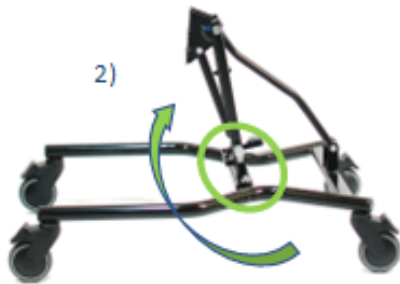
### Passaggio dalla posizione supina a quella prona

1. Rimuovere il poggiatesta allentando il pomello di regolazione dell'altezza del poggiatesta ed estraendo il poggiatesta dallo stabilizzatore per statica.
2. Inserire il vassoio dal lato del meccanismo di inclinazione (di fronte all'impostazione della posizione supina).
3. Ruotare i sandali di 180° allentando il bullone sotto di essi.



## CONFIGURAZIONE DELLO STABILIZZATORE PER STATICA

### Stabilizzatori per statica 3-in-1 e 4-in-1



#### CONFIGURAZIONE DELLO STABILIZZATORE PER STATICA

- Rimuovere il materiale di protezione dalla confezione ed estrarre la base (1) e il telaio (3). La base è ripiegata nella confezione, mentre sul telaio sono già fissati tutti i moduli ordinati.
  
- Sollevare verso l'alto il dispositivo per l'inclinazione / supporto del telaio (2), posizionare i due bulloni nelle apposite scanalature e serrarli per fissare il dispositivo per l'inclinazione / supporto telaio nelle rispettive posizioni. Se il dispositivo per l'inclinazione / supporto del telaio non scorrono adeguatamente in posizione, allentare i bulloni fino a che entrambi gli articoli non saranno in posizione. Non è necessario rimuovere i bulloni dalla base.
  
- Posizionare il telaio sulla base (3) inserendo i tre bulloni nelle apposite scanalature e serrare il bullone superiore per fissare il blocco del telaio alla base. Se il telaio non scorre adeguatamente in posizione, allentare il bullone superiore fino a che il telaio non sarà in posizione. Non è necessario rimuovere i bulloni dal telaio.
  
- Lo stabilizzatore per statica ELLA è ora pronto (4) per le impostazioni iniziali e specifiche dell'utilizzatore.

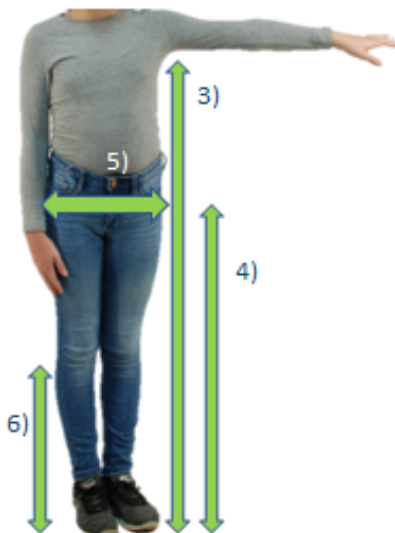
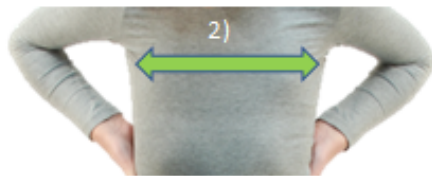
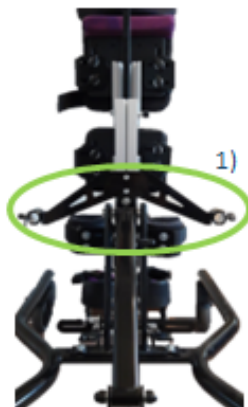
## CONFIGURAZIONE INIZIALE PER L'UTILIZZATORE

**60-72 cm in stabilizzatori per statica ELLA misura 1 e 90-105 cm  
ELLA misura 2 e 2+ 3-in-1 e 4-in-1**

### AVVISO

L'istruzione riportata in questa pagina si riferisce solamente allo stabilizzatore ELLA 1 con utilizzatore di altezza compresa tra 60 e 72 cm e a ELLA2 e 2+ con utilizzatore di altezza compresa tra 90 e 105 cm.

Grazie al design che consente un ampio range di crescita, il punto di partenza della configurazione iniziale di ELLA 1 e ELLA 2 e 2+ per bambini è determinato dall'altezza minore del ripiano del vassoio, mentre il punto di partenza è normalmente l'altezza minore del poggipiedi.



### CONFIGURAZIONE DELLO STABILIZZATORE PER STATICA

- Collocare il supporto del vassoio e il vassoio nella posizione più bassa (1).
  - Collocare il bordo inferiore del supporto laterale per il tronco (nella sua posizione più bassa) alla stessa altezza della parte superiore del vassoio regolando l'altezza del supporto per il tronco
  - Misurare la larghezza del tronco dell'utilizzatore (2) e regolare il supporto laterale per il tronco alla stessa larghezza
  - Misurare l'altezza all'ascella dell'utilizzatore (3). Regolare il poggipiedi in modo tale che la misura dalla base del poggipiedi al bordo del supporto laterale per il tronco sia la stessa.
  - Misurare l'altezza dell'utilizzatore dai piedi fino al centro del bacino (4). Regolare il cuscinetto per il supporto pelvico in modo tale che la misura dalla base del poggipiedi al centro del cuscinetto per il supporto pelvico sia la stessa.
  - Misurare la larghezza dell'anca dell'utilizzatore (5) e regolare i supporti laterali pelvici alla stessa larghezza.
  - Misurare l'altezza dell'utilizzatore dai piedi fino al punto appena sotto alla rotula (6). Regolare il supporto per le ginocchia in modo tale che la misura dalla base del piede fino al bordo superiore del supporto per le ginocchia è la stessa.
  - Regolare il supporto per la testa all'altezza e all'angolo corretti per l'utilizzatore.
- Si noti che negli stabilizzatori per statica ELLA la posizione eretta dell'utilizzatore può essere finalizzata quando l'utilizzatore si trova sullo stabilizzatore con l'inclinazione all'angolazione desiderata.

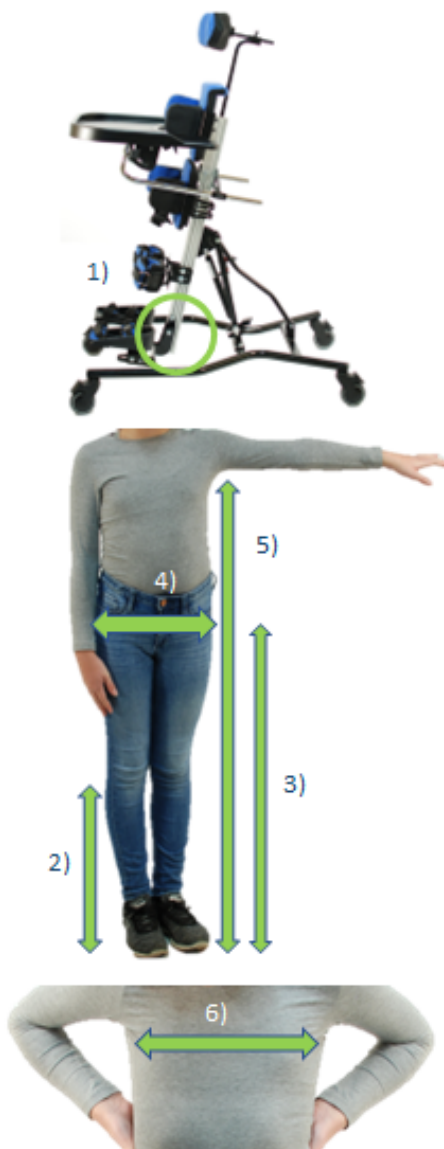
## CONFIGURAZIONE INIZIALE PER L'UTILIZZATORE

Tutte le altezze dell'utilizzatore nelle 4 misure dello stabilizzatore per statica, ad eccezione di quelle indicate nella pagina precedente  
Stabilizzatori per statica 3-in-1 e 4-in-1

### AVVISO

L'istruzione riportata in questa pagina si riferisce allo stabilizzatore ELLA 1 con utilizzatore di altezza compresa tra 73 e 95 cm, a ELLA2 e 2+ con utilizzatore di altezza compresa tra 106 e 130 cm e a tutte le altezze dell'utilizzatore in ELLA 3 e ELLA 4.

Grazie al design che consente un ampio range di crescita, il punto di partenza della configurazione iniziale di ELLA 1 e ELLA 2 e 2+ per bambini è determinato dall'altezza minore del ripiano del vassoio, mentre il punto di partenza è normalmente l'altezza minore del poggia piedi. La configurazione per gli utilizzatori più piccoli è



### CONFIGURAZIONE DELLO STABILIZZATORE PER STATICA

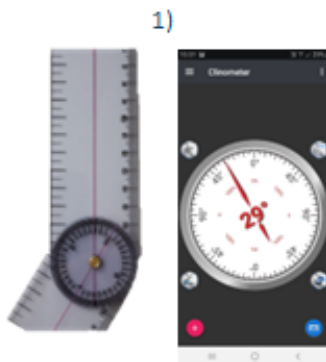
- Collocare poggia piedi (1) nella posizione più bassa.
- Misurare l'altezza dell'utilizzatore dal piede al punto sotto alla rotula (2) o sopra di essa se il supporto per le ginocchia deve essere posizionato in cima alla rotula. Regolare il supporto per le ginocchia in modo tale che la misura dalla base del piede al bordo superiore (o inferiore se il supporto deve stare sopra la rotula) del supporto per le ginocchia sia la stessa.
- Misurare l'altezza dell'utilizzatore dai piedi al centro del bacino (3). Regolare il cuscinetto per il supporto pelvico in modo tale che la misura dalla base del poggia piedi al centro del cuscinetto per il supporto pelvico sia la stessa.
- Misurare la larghezza dell'anca dell'utilizzatore (4) e regolare i supporti laterali pelvici alla stessa larghezza.
- Misurare l'altezza dell'utilizzatore dai piedi all'ascella (5). Regolare il cuscinetto per il supporto pelvico in modo tale che la misura dal poggia piedi al bordo superiore del supporto laterale per il tronco sia la stessa.
- Misurare la larghezza del tronco dell'utilizzatore (6) e regolare il supporto laterale per il tronco alla stessa larghezza.
- Regolare il supporto per la testa all'altezza e all'angolo corretti per l'utilizzatore.
- Si noti che negli stabilizzatori per statica ELLA la posizione eretta dell'utilizzatore può essere finalizzata quando l'utilizzatore si trova sullo stabilizzatore con l'inclinazione all'angolazione desiderata

## CONFIGURAZIONI AGGIUNTIVE 4-in-1

### Solamente per stabilizzatori per statica 4-in-1

#### AVVISO

La seguente istruzione si riferisce solamente ai modelli di stabilizzatori per statica ELLA 4-in-1 e a quelli che sono stati successivamente trasformati con il kit di assemblaggio 4-in-1.



#### Impostazione dell'angolo per l'abduzione

- Scaricare un'app clinometro gratuita o utilizzare un clinometro manuale.
  - Allentare i due bulloni dietro la staffa del supporto per le ginocchia e regolare la larghezza del supporto per le ginocchia.
  - Allentare i due bulloni di fronte alla staffa del poggiapiedi per regolare la larghezza del poggiapiedi.
  - Pre-impostare l'angolo quando il telaio dello stabilizzatore per statica è in posizione verticale, collocando una barra o un bastone per simulare la gamba e misurando l'angolo con il clinometro (2).
  - Quando si raggiunge l'angolo desiderato, serrare i bulloni dietro la staffa del supporto per le ginocchia e quelli davanti alla staffa del poggiapiedi.
  - Ripetere l'operazione sull'altro lato.
  - Si noti che è possibile regolare entrambe le gambe individualmente ad angolazioni diverse.
  - Quando l'utilizzatore è in posizione eretta e la configurazione è completa, controllare nuovamente l'angolazione dalla gamba dell'utilizzatore misurandola con il clinometro. Se necessario, correggerla.
- Piccole modifiche dell'angolazione possono essere eseguite quando l'utilizzatore è sullo stabilizzatore per statica e il relativo telaio è in posizione verticale. Se il modulo del piede risulta difficile da spostare, regolare il telaio dello stabilizzatore per statica verso la posizione orizzontale per facilitare la pressione dal piede, consentendo al modulo del piede di muoversi più facilmente.

## POSIZIONAMENTO DELL'UTILIZZATORE SULLO STABILIZZATORE PER STATICA

Stabilizzatori per statica 3-in-1 e 4-in-1

### AVVISO

Si raccomanda di utilizzare un elevatore o sollevatore per posizionare l'utilizzatore sullo stabilizzatore per statica. Se ciò non è possibile, valutare attentamente il peso dell'utilizzatore e le modalità idonee per sollevarlo senza rischiare incidenti. Si raccomanda di posizionare l'utilizzatore sullo stabilizzatore per statica mentre il dispositivo è in posizione orizzontale. Assicurarsi che quando l'utilizzatore è sullo stabilizzatore per statica, tutte le cinghie e i supporti siano nella posizione corretta e adeguatamente serrati. Non lasciare mai i bambini sullo stabilizzatore per statica senza supervisione.



### POSIZIONAMENTO DELL'UTILIZZATORE SULLO STABILIZZATORE PER STATICA

- Collocare lo stabilizzatore per statica in posizione orizzontale (1) e slacciare tutte le cinghie e i cinturini. Si raccomanda di spostare le cinghie e i cinturini a lato prima di posizionare l'utilizzatore sullo stabilizzatore per statica. Aprire e spostare gli eventuali supporti scorrevoli laterali sul lato dal quale l'utilizzatore sarà sollevato per posizionarlo sullo stabilizzatore per statica.
- Sono presenti piccole parti in Velcro per tenere le cinghie di supporto laterale a fianco.
- Stringere tutte le cinghie e i cinturini e serrare i supporti laterali scorrevoli.
- Assicurarsi che le cinghie per il bacino e il tronco siano nella posizione corretta e ben ferme, e che non vi sia spazio libero tra il corpo e le cinghie stesse (2). In questo modo la posizione sullo stabilizzatore per statica rimarrà il più stabile possibile.
- Controllare che il supporto per le ginocchia sia posizionato correttamente sotto la rotola (3) o appena sopra di essa, se così richiesto.
- Sollevare lo stabilizzatore per statica all'angolazione desiderata (4).
- È normale che l'utilizzatore scivoli verso il basso quando l'angolazione del telaio dello stabilizzatore passa dalla posizione orizzontale a quella verticale. Ciò può impattare le pre-regolazioni. Quando l'angolazione è configurata, è possibile completare le regolazioni dei moduli mentre l'utilizzatore è sullo stabilizzatore e il telaio dello stabilizzatore è all'angolazione desiderata. È sufficiente allentare i bulloni di entrambi i moduli e completare il posizionamento del modulo.



Consultare la sezione "Azionamento dell'inclinazione" per le istruzioni sull'azionamento delle funzioni di inclinazione.

# FISSAGGIO DELLE CINGHIE

Stabilizzatori per statica 3-in-1 e 4-in-1



## TIPOLOGIE DI CINGHIE / CINTURINI

- 1) Cinturino con fibbia nei supporti laterali scorrevoli flessibili.
- 2) Cinturini con fibbia e Velcro con cover nei supporti laterali standard e nei supporti laterali scorrevoli.
- 3) Cinturino con fibbia nel supporto per le ginocchia.
- 4) Cinturino con Velcro nel supporto per le ginocchia.
- 5) Cinturino con fibbia e cover nel poggiatesta (sandali).



### Scorrevole flessibile

- 1) Pre-regolare la lunghezza dei cinturini.
- 2) Chiudere le cinghie flessibili laterali scorrevoli.
- 3) Chiudere la fibbia e serrare se necessario tirando il cinturino verso l'esterno.



### Supporto per le ginocchia

- 1) Pre-regolare la lunghezza dei cinturini.
- 2) Portare i cuscinetti per le ginocchia sulla gamba.
- 3) Fare passare il Velcro attraverso l'anello di metallo e serrare o stringere la fibbia, se necessario, tirando il cinturino verso l'esterno.



## Cinghie per il tronco / pelviche

- 1) Pre-regolare la lunghezza dei cinturini. Fare attenzione alle piccole parti in Velcro all'esterno della cinghia.
- 2) Piegare la cinghia verso l'esterno e fissarla al supporto laterale con la parte in Velcro. In questo modo le cinghie rimangono a distanza quando si posiziona l'utilizzatore sullo stabilizzatore per statica.
- 3) Fare passare le cinghie attorno all'utilizzatore, chiudere la fibbia e stringere, se necessario, tirando i cinturini verso l'esterno.
- 4) Controllare che non sia spazio tra la cinghia e il corpo. Diversamente la parte superiore del corpo potrebbe non essere stabile.

## 7 REGOLAZIONI NELL'UTILIZZO GIORNALIERO

Tutte le regolazioni descritte in questo capitolo possono essere eseguite senza l'ausilio di strumenti.

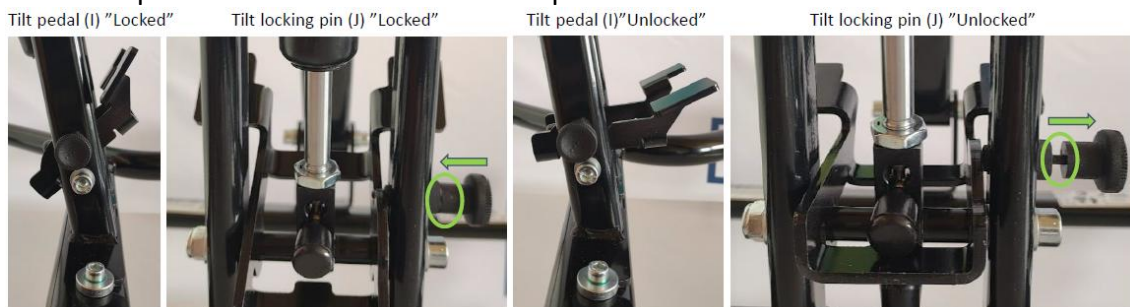
### Azionamento dell'inclinazione

L'inclinazione è utilizzata per cambiare l'angolo della colonna verticale dello stabilizzatore per statica dalla posizione verticale a quella orizzontale. Questa operazione può essere eseguita mentre l'utilizzatore è posizionato sullo stabilizzatore per statica e il funzionamento è continuo.

**⚠** Prima di regolare l'angolo, occorre assicurarsi che l'utilizzatore sia fissato saldamente sullo stabilizzatore per statica secondo le indicazioni del Capitolo 6. Occorre inoltre effettuare un controllo visivo seguendo le istruzioni del Capitolo 9.

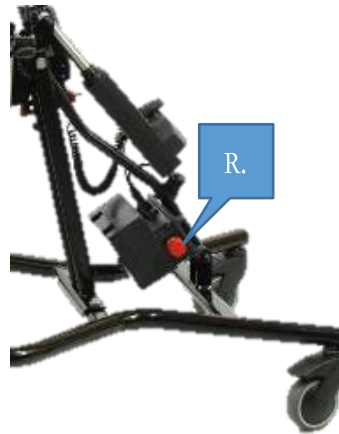
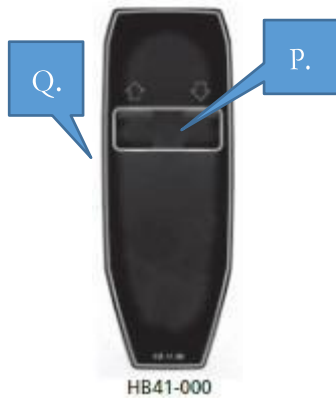
Quando si regola l'inclinazione manuale assistita da pistone a gas, procedere sbloccando il perno di bloccaggio dell'inclinazione (J.) e tirando il perno stesso verso l'esterno. Questa operazione rilascia il pedale di regolazione dell'inclinazione (I.), che può essere premuto. Non premere il pedale quando è bloccato con il perno di bloccaggio poiché questa azione potrebbe danneggiare il pedale stesso e provocare il malfunzionamento dell'inclinazione, con il conseguente rischio di lesione. Dopo avere sbloccato il perno di bloccaggio, sostenere lo stabilizzatore per statica con le mani dalla colonna verticale, dietro il cuscinetto toracico e con il piede premere il pedale di regolazione dell'inclinazione (I.). Regolare attentamente l'inclinazione all'angolo desiderato. L'indicatore dell'angolo dell'inclinazione è disponibile come accessorio. Quando si ottiene l'angolo desiderato, togliere il piede dal pedale e bloccarlo sollevandolo verso l'alto con il piede o la mano fino a che il perno di bloccaggio dell'inclinazione non scorre verso l'interno e blocca il pedale in posizione verticale. Assicurarsi che il perno scorra completamente verso l'interno.

**⚠** Controllare che il pedale sia bloccato. Se si nota un blocco nel movimento del perno di bloccaggio dell'inclinazione o del pedale di regolazione dell'inclinazione, interrompere immediatamente l'uso del prodotto e contattare il distributore locale.



**⚠** Non premere il pedale quando è bloccato con il perno di bloccaggio poiché questa azione potrebbe danneggiare il pedale stesso e provocare il malfunzionamento dell'inclinazione, con il conseguente rischio di lesione.

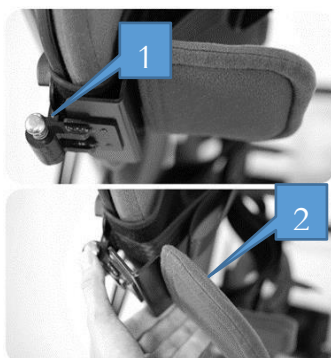
**!** Quando si regola l'inclinazione ad azionamento elettrico, occorre prima assicurarsi che il pulsante di arresto di emergenza dell'inclinazione elettrica (R.) non sia premuto. Se premuto, il pulsante impedisce il corretto funzionamento dell'inclinazione. Utilizzare il telecomando (P.) per regolare l'inclinazione all'angolo desiderato premendo i relativi pulsanti. L'indicatore dell'angolo di inclinazione è disponibile come accessorio. Quando si raggiunge l'angolo desiderato, rilasciare il pulsante sul telecomando. Se si nota un blocco nel movimento dell'inclinazione o del telecomando, interrompere immediatamente l'uso del prodotto e contattare il distributore locale.



**!** Un errato funzionamento dell'inclinazione, dei comandi per la regolazione dell'inclinazione o la mancata messa in sicurezza dell'utilizzatore possono comportare il rischio di lesioni.

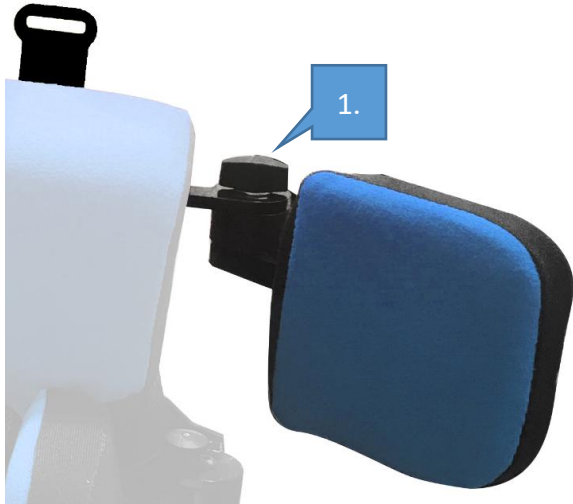
#### Componenti Swing-away laterali (inclusa la versione flessibile)

1. Tirare il pomello per sbloccare i supporti laterali swing-away
2. Spostare il supporto laterale lateralmente.



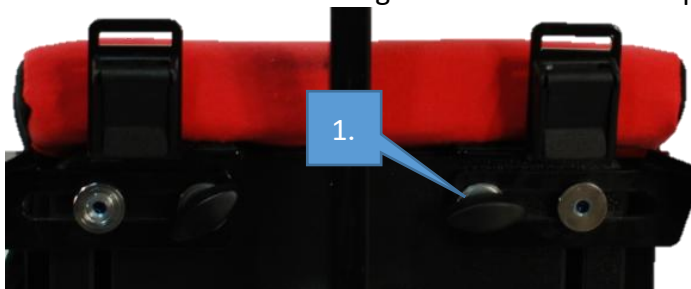
### Cuscinetti per la protrazione delle spalle

1. Allentare il dado a farfalla per sbloccare il cuscinetto di protrazione. Spostare il cuscinetto nella posizione desiderata e serrare il dado a farfalla.



### Guide delle cinture

1. Allentare il dado a farfalla sbloccare la guida delle cinture. Spostare la guida lateralmente alla larghezza desiderata e serrare il dado a farfalla. Regolare entrambi i lati separatamente.



## 8 PULIZIA E CURA

### Pulizia

I rivestimenti dello stabilizzatore per statica ELLA sono lavabili e rimovibili. Per la pulizia giornaliera delle parti in metallo, in plastica e delle imbottiture, raccomandiamo di utilizzare acqua tiepida e detergente non abrasivo. È possibile utilizzare detersivi e disinfettanti di normale uso domestico per la pulizia del prodotto. Osservare sempre le istruzioni d'uso del produttore del disinfettante e le relative misure di sicurezza. Non utilizzare mai solventi organici o liquidi per il lavaggio a secco. Se è necessario eseguire una pulizia più completa, osservare le seguenti istruzioni.

I cuscinetti in espanso non possono essere lavati o disinfettati. Questa operazione non è necessaria poiché le cover dello stabilizzatore per statica ELLA sono realizzate con un materiale con barriera liquida che protegge i cuscinetti in espanso dalle possibili macchie. Tuttavia, se i cuscinetti in espanso dovessero macchiarsi, ne raccomandiamo la sostituzione. L'espanso utilizzato è un materiale sintetico che non sviluppa muffa a condizione che sia mantenuto asciutto.

### Rivestimenti

È necessario eliminare le macchie dai rivestimenti il più rapidamente possibile utilizzando un panno assorbente, una salvietta, un asciugamano o una spugna morbida. Sapone e acqua tiepida sono efficaci per eliminare le normali macchie o gli schizzi. Non bagnare eccessivamente il tessuto poiché la macchia potrebbe espandersi. Non asciugare le cover in asciugatrice, ma lasciarle asciugare all'aria.

Per la pulizia a fondo del rivestimento è possibile utilizzare un pulitore a vapore a bassa pressione.

È possibile che alcuni rivestimenti dello stabilizzatore per statica ELLA non possano essere lavati in lavatrice. L'etichetta con le istruzioni per il lavaggio è cucita all'interno dei rivestimenti: leggere attentamente le istruzioni riportate nell'etichetta stessa. Lo stabilizzatore per statica ELLA può essere ordinato con rivestimenti lavabili in lavatrice ad una temperatura massima di 70°C. Tale indicazione è riportata nell'etichetta con le istruzioni per il lavaggio. Prima del lavaggio in lavatrice è necessario rimuovere i cuscinetti in espanso. La parte posteriore dei rivestimenti è dotata di cerniere o aperture elasticizzate per una facile rimozione dell'imbottitura.

Assicurarsi sempre che i rivestimenti e le imbottiture siano asciutti prima dell'utilizzo.

Sostituire sempre i rivestimenti e i cuscini rotti o danneggiati. I rivestimenti e i cuscini sono sempre disponibili come parti di ricambio. Contattare il distributore locale per ordinarne dei nuovi.

### Parti in plastica e metallo

I componenti dello stabilizzatore per statica ELLA in plastica e metallo possono essere lavati con acqua e sapone, spray antibatterico o normali detersivi per l'igiene della casa. Per la pulizia a fondo è possibile utilizzare un pulitore a vapore a bassa pressione. Non utilizzare solventi o l'idropulitrice per lavare i componenti in plastica o metallo. Asciugare le parti lavate con un panno. Assicurarsi sempre che il prodotto sia asciutto prima dell'uso.

### Disinfezione

Le cover possono essere disinfettate utilizzando un normale disinfettante disponibile in commercio. Le parti in metallo e plastica possono essere disinfettate con uno spray antibatterico o con le normali salviette disinfettanti disponibili in commercio. Osservare sempre le istruzioni d'uso del produttore del disinfettante e le relative istruzioni di sicurezza.

### Stoccaggio

Timoteos raccomanda che il prodotto sia riposto e trasportato a un intervallo di temperatura compreso tra -10°C e +50°C, con un'umidità relativa tra il 20% e il 90% e pressione atmosferica compresa tra 800 e 1060 hPa. L'intervallo della temperatura di esercizio è compreso tra +5°C e +40°C, mentre l'umidità relativa e la pressione atmosferica sono indicate sopra.

Evitare di riporre il prodotto per lunghi periodi a temperature estreme, variazioni di temperatura, in presenza di umidità elevata o esposto alla luce solare diretta.

## 9 ISPEZIONI DEL PRODOTTO

Il terapeuta, gli assistenti o i genitori dovrebbero controllare visivamente il prodotto ogni giorno per assicurarsi che il suo utilizzo sia sicuro. I controlli quotidiani raccomandati sono quelli minimi descritti di seguito.

- Assicurarsi che i pomelli e i dadi siano in posizione corretta, serrati e ben saldi.
- Controllare che il rivestimento non presenti segni di usura o lacerazioni.
- Controllare che le ruote si muovano liberamente e che sia possibile bloccarle in sicurezza.
- Controllare i cinturini in Velcro e rimuovere gli eventuali pilucchi per assicurare che si chiudano correttamente.
- Controllare i cinturini delle fibbie per assicurare che le fibbie siano funzionanti e che possano essere bloccate correttamente.
- Controllare che il meccanismo dell'inclinazione sia funzionante e che il pistone a gas funzioni correttamente.
- Controllare che il perno di bloccaggio dell'inclinazione possa essere bloccato correttamente e che il pedale di regolazione dell'inclinazione non sia piegato.
- Controllare che tutti i connettori elettrici, i componenti e i cavi siano intatti.

Timoteos raccomanda che ciascun prodotto sia sottoposto a un'ispezione dettagliata almeno una volta all'anno e ogni volta che il prodotto è rimesso in uso o che una sua parte viene cambiata o sostituita. L'ispezione deve essere eseguita da un tecnico competente formato sull'uso del prodotto e deve includere, come requisito minimo, le seguenti verifiche.

- Controllare che i pomelli, i dadi, i bulloni e le fibbie in plastica siano nella posizione corretta. Sostituire gli eventuali articoli mancanti. Prestare particolare attenzione ai seguenti componenti:
  - ✓ Fibbie, fasce e cinturini in Velcro per la zona pelvica e il tronco, cinturini per il supporto per le ginocchia, fibbie e Velcro, fibbie e cinturini dei poggiatesta.
  - ✓ I supporti di tronco, anche, ginocchia e piedi devono essere regolabili e devono potere essere bloccati in modo sicuro.
  - ✓ Il poggiatesta deve essere regolabile e deve potere essere bloccato in modo sicuro.
- Sollevare la base e controllare ogni ruota individualmente. Assicurarsi che si possano muovere liberamente e rimuovere l'eventuale sporcizia dalle ruote. Controllare che i freni siano in grado di bloccare le ruote in modo sicuro.
- Controllare che il meccanismo dell'inclinazione sia funzionante e che il pistone a gas funzioni correttamente. Controllare che il perno di bloccaggio dell'inclinazione possa essere bloccato correttamente e che il pedale di regolazione dell'inclinazione non sia piegato.
- Controllare visivamente la struttura del prodotto, assicurandosi che non vi siano segni di usura o crepe nelle saldature.
- Controllare visivamente le parti in plastica del prodotto, assicurandosi che non vi siano segni di usura o crepe.

- Controllare che tutti i connettori elettrici, i componenti e i cavi siano intatti.

Timoteos raccomanda di mantenere un registro scritto di tutte le ispezioni eseguite sul prodotto.

## 10 RIMESSA IN USO DELLO STABILIZZATORE PER STATICA ELLA

Lo stabilizzatore per statica ELLA è prodotto con materiali di alta qualità ed è sottoposto a un costante controllo della qualità da parte della nostra società. Grazie a ciò e alla sua struttura resistente, il prodotto ha una durata prevista fino a 5 anni in condizioni di utilizzo normale e secondo le istruzioni fornite: tale durata può comunque variare in base all'intensità di utilizzo dello stesso.

La maggior parte dei prodotti Timoteos è valutata e ordinata per soddisfare le esigenze di un singolo utilizzatore; il riutilizzo dello stabilizzatore per statica ELLA è comunque possibile. Prima di riutilizzare un prodotto, raccomandiamo che il terapeuta (o altro professionista medico che possa effettuare la prescrizione) che prescrive il prodotto esegua una verifica della compatibilità del dispositivo con il nuovo utilizzatore e si assicuri che il prodotto che sarà riutilizzato non sia stato modificato o non abbia accessori speciali.

Prima del riutilizzo, è necessario eseguire una dettagliata ispezione tecnica del prodotto. L'ispezione deve essere eseguita da un tecnico competente formato su uso, ispezione e manutenzione del prodotto. Come minimo, le seguenti misure devono essere adottate:

- Pulizia e disinfezione accurate secondo le istruzioni del Capitolo 8.
- Sostituzione delle parti usurate.
- Ispezione tecnica e manutenzione dettagliate secondo le istruzioni del Capitolo 9.
- Redazione dei documenti di accompagnamento e approvazione per il riutilizzo.

Una copia delle istruzioni per l'uso deve essere fornita insieme al prodotto. Una copia può essere richiesta a Timoteos o al distributore autorizzato.

Timoteos raccomanda di mantenere un registro scritto relativo al riutilizzo del prodotto.



### 13 INFORMAZIONI TECNICHE

TELAIO STABILIZZATORE PER STATICA ELLA	INFORMAZIONI TECNICHE									
	Misura 1 (3-in-1 e 4-in-1)		Misura 2 (3-in-1 e 4-in-1)		Misura 2+ (Solo 4-in-1)		Misura 3 (3-in-1 e 4-in-1)		Misura 4 (3-in-1 e 4-in-1)	
	min	max	min	max	min	max	min	max	min	max
Età indicativa dell'utilizzatore (anni)	0	4	3	7	3	7	6	12	11	Più di 18
Altezza dell'utilizzatore [mm]	600	950	900	1300	900	1300	1200	1550	1300	1800
Peso massimo dell'utilizzatore [kg]	30		40		40		55		80	
Inclinazione servoassistita	Sì		Sì		Sì		Sì		Sì	
Inclinazione manuale	Sì		Sì		Sì		Sì		No	
Larghezza snodo [mm]	1000		1000		1350		1350		1450	
Altezza ruote (spazio per sollevatore) [mm]	140		140		140		140		140	
Diametro ruote [mm]	100		100		100		100		100	
Altezza in posizione verticale, dal pavimento alla cima del poggiatesta [mm]	970	1100	1040	1430	1040	1430	1280	1630	1460	1880
Altezza in posizione orizzontale fino al bordo di supporto laterale [mm]	810		890		890		940		950	
Altezza in posizione orizzontale fino alla superficie del cuscinetto di supporto per il tronco [mm]	710		790		790		790		810	
Larghezza [mm]	580		580		702		702		752	
Lunghezza in posizione verticale [mm]	750		750		1000		1000		1080	
Lunghezza in posizione sdraiata [mm]	870	1000	940	1330	940	1330	1180	1530	1360	1780
Dal poggiatesta alla cima del poggiatesta [mm]	600	850	740	1300	740	1300	1040	1600	1075	1800
Dal poggiatesta alla cima del cuscinetto per il tronco [mm]	430	680	570	975	570	975	800	1280	900	1500
Dal poggiatesta alla cima del cuscinetto pelvico [mm]	300	540	475	785	475	785	500	1040	625	1225
Dal poggiatesta alla cima della coppa del ginocchio [mm]	140	450	180	550	180	550	200	650	250	850
Dal poggiatesta al pavimento [mm]	135	-	135	-	135	-	150	-	150	-
Peso del prodotto con inclinazione manuale, Configurazione standard [kg]	28		29		31		32		-	
Peso del prodotto con inclinazione ad azionamento elettrico, Configurazione standard [kg]	32		35		36		38		47	
Tensione attuatore (LA31, LA34)	24V (LA31)								24V (LA34)	
Batteria al piombo integrata / Centralina (CB8)	24V / 2,9 Ah (scatola di comando CB8)									
Rumorosità con inclinazione ad azionamento elettrico	48 dB (LA31)								< 50 dB (LA34)	
Velocità di sollevamento senza / con carico [mm/s]	8,2 / 5,4 (LA31)								10,8 / 7,9 (LA34)	
Caricabatterie (CH01)	Rete elettrica: Alimentazione a commutazione 100 - 240 VCA / 50 - 60 Hz Tensione di carica: 27,6 VCC Corrente di carica: Max. 500 mA									
Durata della ricarica della batteria	6 ore									
Grado di protezione IP	IPX1 (telecomando HB41) IPX4 (attuatore LA31, LA34)									
Ciclo di lavoro	10%, Max. 2 min / 18 min (LA31, LA34, CB8)									
Arresto di emergenza	Sì									
Componenti inclinazione ad azionamento elettrico	ELLA 1 -3: Attuatore LA31, scatola di comando CB8, caricabatterie CH01, telecomando HB41 ELLA 4: Attuatore LA34, scatola di comando CB8, caricabatterie CH01, telecomando HB41									

## Test per le interferenze elettromagnetiche

Modalità dei test durante i test per le emissioni

1. Modalità batteria: standby e in movimento
2. Utilizzo durante la carica: standby

Standard emissioni elettromagnetiche	Classificazione/ livelli
Emissioni RF condotte e radiate CISPR 11	Gruppo 1 Classe B
Distorsione armonica IEC 61000-3-2	Classe A
Fluttuazioni di tensione e flicker IEC 61000-3-3	$d_{max} \leq 4 \%$

Modalità dei test durante i test di immunità

1. Modalità batteria: standby
2. Utilizzo durante la carica: standby

Standard immunità elettromagnetica	Livelli test IEC 60601-1-2:2014	
Scarica elettrostatica IEC 61000-4-2	Contatto $\pm 8$ kV Aria $\pm 2$ kV, $\pm 4$ kV, $\pm 8$ kV, $\pm 15$ kV	
Campi elettromagnetici RF radiati IEC 61000-4-3	10 V/m 80 MHz - 2,7 GHz 80 % AM a 1 kHz	
Campi di prossimità provenienti da apparecchiature di comunicazione wireless RF IEC 61000-4-3	Frequenza test (MHz)	Livello test (V/m)
	385	27
	450	28
	710	9
	745	
	780	
	810	
	870	28
	930	
	1720	
	1845	
	1970	
	2450	
	5240	9
5500		
5785		
Campi magnetici a frequenza industriale IEC 61000-4-8	30 A/m 50 Hz	
Transitori elettrici veloci / burst IEC 61000-4-4	$\pm 2$ kV Frequenza ripetizione 100 kHz	
Sovratensioni linea-linea IEC 61000-4-5	$\pm 0,5$ kV, $\pm 1$ kV	
Sovratensioni linea-terra IEC 61000-4-5	$\pm 0,5$ kV, $\pm 1$ kV, $\pm 2$ kV	
Disturbi condotti indotti da campi RF IEC 61000-4-6	3 V 0,15 MHz – 80 MHz 6 V nelle bande ISM e radioamatoriali tra 0,15 MHz e 80 MHz 80% AM a 1 kHz	
Cali di tensione IEC 61000-4-11	Ciclo 0% $U_T$ ; 0,5 $A 0^\circ, 45^\circ, 90^\circ, 135^\circ, 180^\circ, 225^\circ, 270^\circ$ e $315^\circ$ Ciclo 0% $U_T$ ; 1 Cicli 70 % $U_T$ ; 25 a $0^\circ$	
Interruzioni di tensione IEC 61000-4-11	Cicli 0 % $U_T$ ; 250 a $0^\circ$	

## 14 MATERIALI UTILIZZATI

Nome del modulo	Materiali utilizzati nel modulo
Base mobile (base ripiegabile, ruote, meccanismo dell'inclinazione, staffe dei poggiapiedi, staffe dei supporti per le ginocchia, dispositivi di fissaggio)	Acciaio verniciato a polvere nella base ripiegabile, meccanismo dell'inclinazione, staffe dei supporti per le ginocchia e staffe dei poggiapiedi, alluminio anodizzato nella colonna verticale, acciaio zincato nei dispositivi di fissaggio, poliammide e poliuretano morbido nelle ruote
Poggiapiedi (sandali con cinturini, dispositivi di fissaggio)	Plastica ABS nei sandali, acciaio zincato nei dispositivi di fissaggio, cinturini in polipropilene, fibbie in nylon
Supporti per le ginocchia (coppe delle ginocchia, cuscinetti, cinturini, dispositivi di fissaggio)	Acciaio verniciato a polvere nelle coppe delle ginocchia, acciaio zincato nei dispositivi di fissaggio, tessuto in poliestere, cuscinetti in poliestere, fibbie in Velcro o in nylon, cinturini in polipropilene
Supporto pelvico (cursore, piastra di supporto, cuscinetto, dispositivi di fissaggio)	Alluminio anodizzato nel cursore, acciaio zincato nei dispositivi di fissaggio, plastica ABS nella piastra di supporto, cuscinetti in polietere poliestere
Supporto per il tronco (cursore, piastra di supporto, cuscinetto, dispositivi di fissaggio)	Alluminio anodizzato nel cursore, acciaio zincato nei dispositivi di fissaggio, plastica ABS nella piastra di supporto, poliestere
Cinghie con Velcro e fibbia	Cinturini in polipropilene, Velcro, fibbie in nylon
Supporti laterali (componentistica, cuscinetti, dispositivi di fissaggio)	Acciaio verniciato a polvere nella componentistica, acciaio zincato nei dispositivi di fissaggio, cuscinetti in polietere, poliestere
Vassoio (vassoio, barre del vassoio, supporti del vassoio, dispositivi di fissaggio)	Plastica ABS nel vassoio, tubo in acciaio cromato nel vassoio, acciaio verniciato a polvere nel supporto del vassoio, acciaio zincato nei dispositivi di fissaggio
Poggiatesta (componentistica, cuscino, dispositivi di fissaggio)	Acciaio verniciato a polvere nella componentistica, acciaio zincato nei dispositivi di fissaggio, cuscino in polietere, poliestere,
Cuscinetti per la protrazione delle spalle (componentistica, cuscinetti, dispositivi di fissaggio)	Acciaio verniciato a polvere nella componentistica, acciaio zincato nei dispositivi di fissaggio, cuscinetti in polietere, poliestere
Kit di montaggio delle cinture (staffe, cam lock, dispositivi di fissaggio)	Acciaio verniciato a polvere nelle staffe, acciaio zincato nei dispositivi di fissaggio, plastica ABS nei cam lock
Indicatore di posizione dei componenti, etichetta CE e altre etichette di identificazione	Adesivo in poliestere, piastra di supporto dell'indicatore e altre etichette in plastica ABS
Indicatore dell'angolo dell'inclinazione	PETG
Materiali rivestimenti opzionali	Dartex: poliestere rivestito in poliuretano Stirata: poliestere

Lo stabilizzatore per statica ELLA e i suoi componenti non contengono materiali corrosivi, sono resistenti ai detersivi e disinfettanti disponibili in commercio, che possono essere utilizzati per la loro pulizia e disinfezione. Il rivestimento dello stabilizzatore per statica ELLA è antibatterico, antimicotico, idrorepellente, antimacchia, non citotossico conformemente a ISO 10993-5 e ignifugo.

## PRODUTTORE



Timoteos Oy, Kutojantie 6-8, 02630 Espoo, Finland  
tel. +358 2 637 8909  
Email: [timoteos@timoteos.fi](mailto:timoteos@timoteos.fi)  
[www.timoteos.fi](http://www.timoteos.fi)



## NOTE: